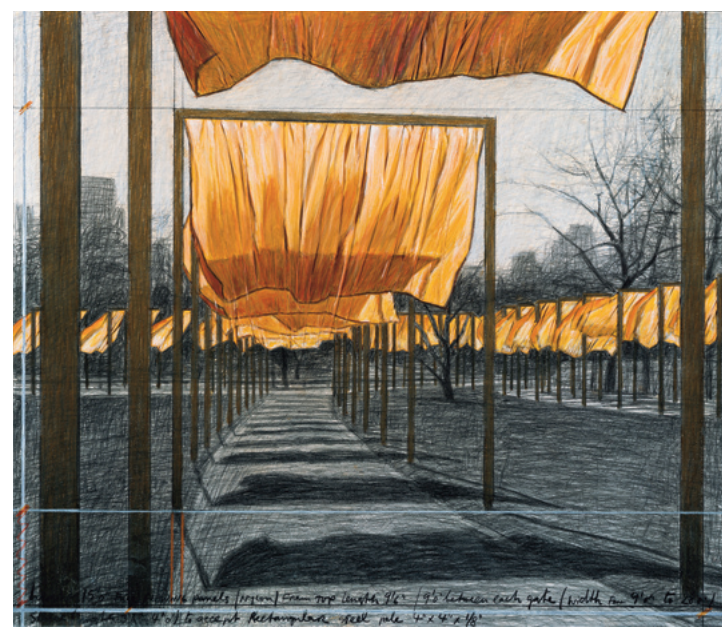
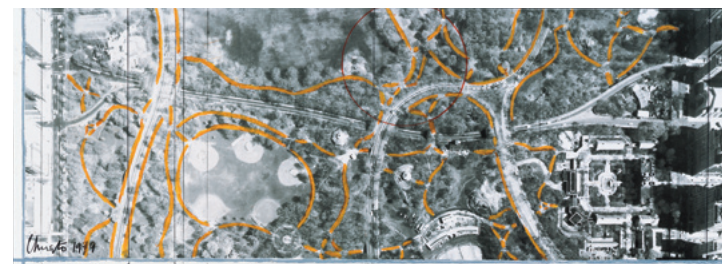


# Christo und Jeanne-Claude

## WRAPPED TIED STACKED WÜRTH COLLECTION

Museum Würth, Künzelsau  
11 November 2024  
to 25 January 2026

Christo Vladimirov Javacheff (1935–2020), who was born in Bulgaria, and his wife Jeanne-Claude Denat de Guillebon (1935–2009), who was of French descent, were almost certainly one of the 20th century's most remarkable artist-couples. They realized impressive temporary projects at prominent public places – such as, for example, the Arc de Triomphe in Paris, the Reichstag in Berlin or at Lake Iseo in Italy – and in doing so they expanded our understanding of what art can be.



**The Gates (Project for Central Park, New York City)**  
Die Tore (Projekt für den Central Park, New York City)  
1999  
Collage in zwei Teilen  
30,5 x 77,5 cm  
und 66,7 x 77,5 cm  
Sammlung Würth,  
Inv. 10050  
Foto: Wolfgang Volz

**Wrapped Violin**  
Verhüllte Geige  
1994  
Geige, Stoff, Schnur,  
Polyethylen und schwarzer  
Geigenkasten  
Objekt: 10 x 75 x 23 cm,  
Geigenkasten:  
12 x 77 x 28 cm  
Sammlung Würth,  
Inv. 7489  
Foto: André Grossmann

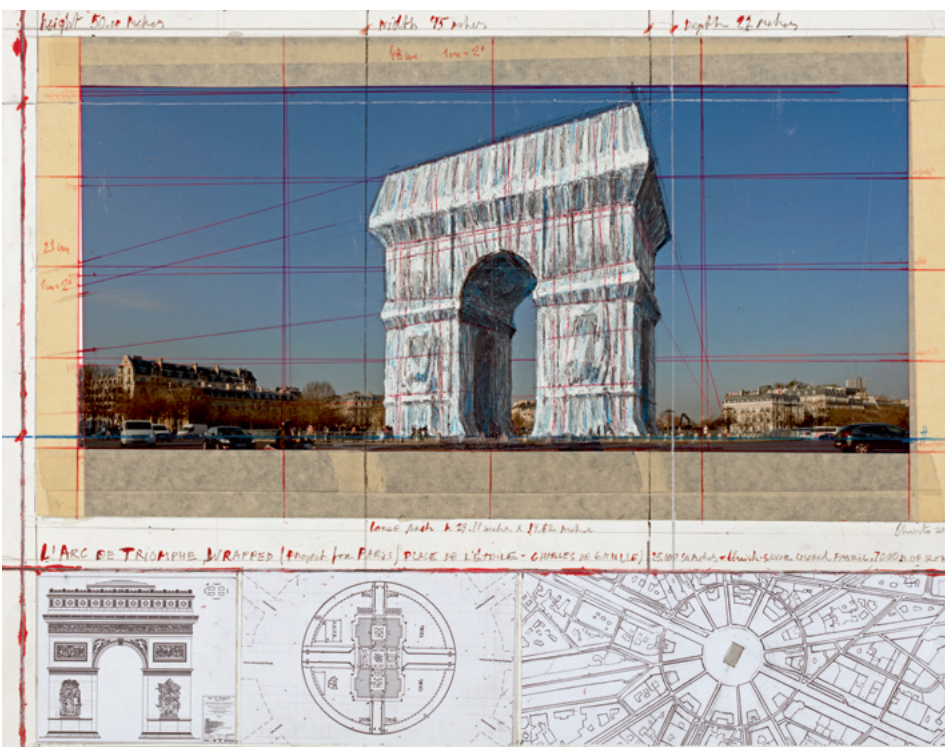
To mark the 90th birthday of Christo and Jeanne-Claude – they were both born on 13 June 1935 – Museum Würth is presenting a cross-section of their 60 years of creative activity. The element that links many of their projects is the medium of fabric. One of the first major actions took place in 1968 during *Documenta IV* in Kassel. A 5,600 cubic-meter air package made of Trevira fabric rose like a column to a height of 85 meters and took on the quality of a splendid, conspicuously visible and at the same time fragile sculpture. In

1995, many square meters of fabric turned Museum Würth in Künzelsau into a sculptural installation, only a few weeks before the wrapping of the Reichstag in Berlin, which transformed that striking building into an artwork of pure beauty; in both cases, the transformations attracted droves of interested people.



**Wrapped Cans and a Bottle**  
Verhüllte Dosen und eine Flasche  
1958–59  
Stoff, Schnur, Lack, Farbe,  
10 Dosen und eine Glasflasche  
5 verhüllte Dosen:  
je 13 x 10,5 cm, 5 unverhüllte  
Dosen: je 12 x 10 cm,  
Flasche: 27 x 7,5 cm  
Sammlung Würth, Inv. 15109  
Foto: Eeva-Inkeri

**L'Arc de Triomphe, Wrapped (Project for Paris) – Place de l'Étoile – Charles de Gaulle**  
Verhüllter Triumphbogen (Projekt für Paris) – Place de l'Étoile – Charles de Gaulle  
2019  
Collage  
43,1 x 55,9 cm  
Sammlung Würth, Inv. 18389  
Foto: André Grossmann



In keeping with the artist-couple's credo that life is manifest not in the number of breaths we take, but in places and moments that take our breath away, transience and transformation are pivotal features of the art of Christo and Jeanne-Claude. After all, their installations can often only be experienced for a few weeks. In urban surroundings or rural space they create unique images that change what already exists so that it is now perceived anew. Yet Christo and Jeanne-Claude always felt it important to return the landscape or building to its original state once the project ended. What remains are drawings, collages, models, photographs and films that continue to vividly convey the experience. What is more, all their projects were financed by sales of preparatory drawings, collages and lithographs, which guaranteed the artist-couple freedom and independence in the course of their implementation.

Christo began alienating objects in Paris in 1958. He wrapped cans and bottles, constructed his first installations with barrels and imbued everyday items, from prams to stacks of magazines to a bicycle and a motorcycle, with a new charisma by transforming them into sculptural objects.

The exhibition at Museum Würth provides an account ranging from these early beginnings to the last realized project, *L'Arc de Triomphe, Wrapped*. The show draws on the holdings of the Würth Collection, which, thanks also to a very personal relationship between the collector Reinhold Würth and the artist-couple, meantime contains one of the largest collections worldwide of works by Christo and Jeanne-Claude, about 130 original works dating from six decades.

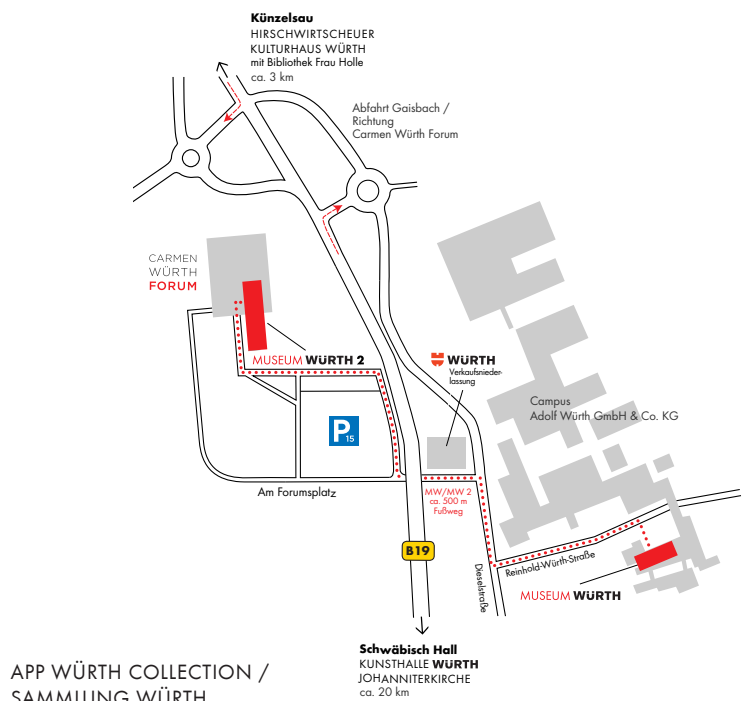


**Christo und Jeanne-Claude mit Wrapped Telephone (1964) und Wrapped Toy Horse (1963), New York City, 1965**  
Foto: Yves Debraine

# Christo und Jeanne-Claude

## VERHÜLLT VERSCHNÜRT GESTAPELT SAMMLUNG WÜRTH

Museum Würth  
Künzelsau  
11. November 2024  
bis 25. Januar 2026



APP WÜRTH COLLECTION /  
SAMMLUNG WÜRTH

Während Ihres Besuchs können Sie sich von Ihrem Smartphone oder von einem Leihgerät individuell mit der App durch die Ausstellung führen lassen. During your visit, you have the opportunity to use the Würth Collection / Sammlung Würth App for individual guidance through the exhibition on your smartphone or loan device.

Leihgerät / Loan device 6 EUR



SHOP & CAFETERIA

Der gut sortierte Kunstshop Würth, das Betriebsrestaurant (Mo–Fr während der Mittagszeit) und die Cafeteria laden zum Verweilen ein. The gift shop Würth with its large variety of items, the company restaurant (Mon – Fri during lunch-time) and the cafeteria invite you to have something and stay a while.

### ANFAHRT HOW TO GET THERE

mit dem Pkw über die A6, Abfahrt Kupferzell, weiter über die B19 nach Künzelsau-Gaisbach, Abfahrt Gaisbach-Süd. Oder über die B19 aus Richtung Würzburg kommend Abfahrt Gaisbach-Nord. Parkmöglichkeiten bestehen auf dem Besucherparkplatz der Firma Würth. Die Regiobuslinie 7 verbindet stündlich den Bahnhof Waldenburg mit dem Museum Würth. By car use highway A6, exit Kupferzell, continue on B19 in the direction of Künzelsau-Gaisbach, exit Gaisbach-Süd. Or coming from Würzburg on B19, exit Gaisbach-Nord. Parking is available on the visitor's parking lot of the Würth company. You can get from Waldenburg station to Museum Würth daily every hour by bus route 7.

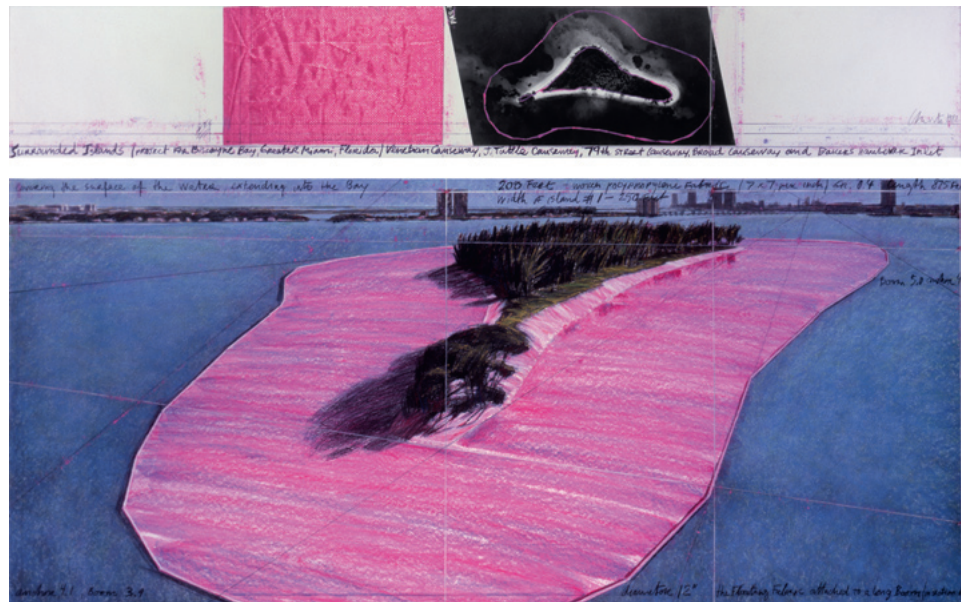
© Christo and Jeanne-Claude Foundation / VG Bild-Kunst, Bonn 2024

# Christo und Jeanne-Claude

## VERHÜLLT VERSCHNÜRT GESTAPELT SAMMLUNG WÜRTH

Museum Würth, Künzelsau  
11. November 2024  
bis 25. Januar 2026

Der gebürtige Bulgare Christo Vladimirov Javacheff (1935–2020) und seine französisch-stämmige Frau Jeanne-Claude Denat de Guillebon (1935–2009) waren zweifellos eines der bemerkenswertesten Künstlerpaare des 20. Jahrhunderts. An exponierten öffentlichen Orten – wie etwa dem Arc de Triomphe in Paris, dem Berliner Reichstag oder dem Lago d'Isèo in Italien – schufen sie beeindruckende temporäre Projekte, die unsere Vorstellungen davon, was Kunst sein kann, erweitert haben.



**Surrounded Islands**  
(Project for Biscayne Bay, Greater Miami, Florida)  
Umsäumte Inseln  
(Projekt für die Biscayne Bay, Greater Miami, Florida)  
1982  
Zeichnung in zwei Teilen  
38 x 244 cm und  
106,6 x 244 cm  
Sammlung Würth,  
Inv. 2774  
Foto: Wolfgang Volz

Aus Anlass des 90. Geburtstags von Christo und Jeanne-Claude – beide wurden am 13. Juni 1935 geboren – präsentiert das Museum Würth einen Querschnitt durch 60 Jahre ihres Schaffens. Das verbindende Element vieler Projekte ist das Medium Stoff. Eine der ersten großen Aktionen fand 1968 während der *documenta 4* in Kassel statt: Ein aus Trevira-Gewebe bestehendes 5600-Kubikmeter-Luftpaket richtete sich als eine Art Säule zu einer Höhe von 85 Metern auf und nahm die Qualität einer grandiosen, weithin sichtbaren und zugleich fragilen Skulptur an. Auch in Künzelsau wurde 1995 das Museum Würth mit vielen Quadratmetern Stoff zu einer begehbaren, skulpturalen Installation, wenige Wochen vor der Verhüllung des Berliner Reichstags, die das markante Bauwerk in ein Kunstwerk von zweckfreier Schönheit verwandelte, und hier wie dort zogen

**Wrapped Reichstag**  
(Project for Berlin)  
Verhüllter Reichstag  
(Projekt für Berlin)  
1993  
Zeichnung in zwei Teilen  
38 x 244 cm  
und 106,6 x 244 cm  
Sammlung Würth,  
Inv. 2230  
Foto: Wolfgang Volz

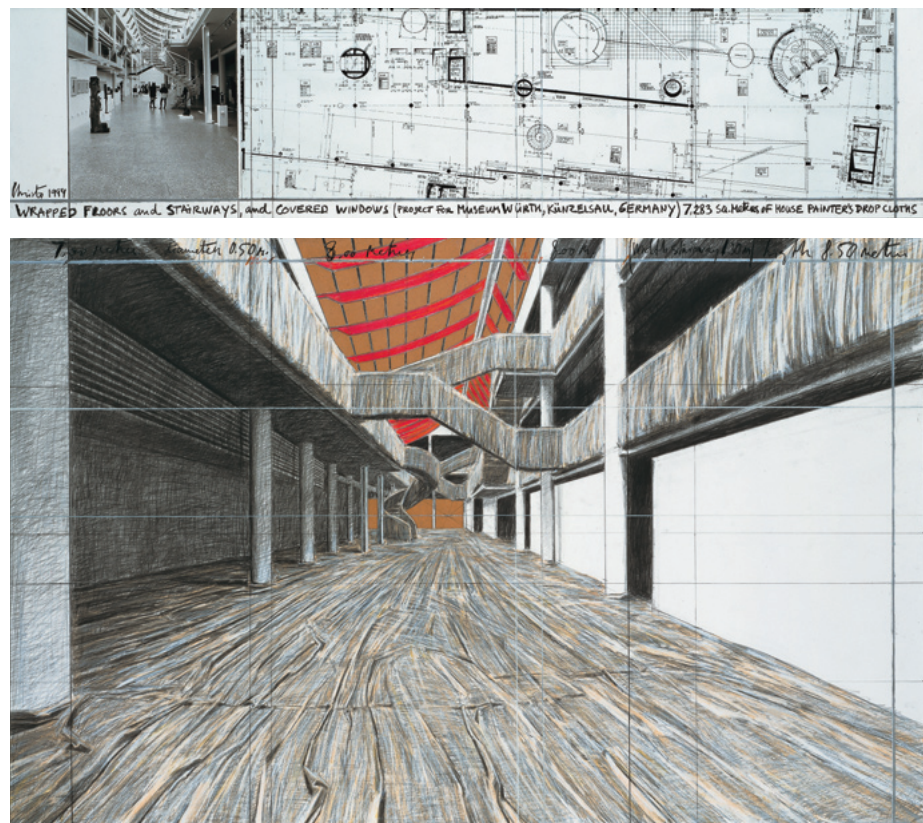
die Verwandlungen Scharen von Interessierten an. Entsprechend dem Credo des Künstlerpaars, dass sich das Leben nicht durch die Zahl unserer Atemzüge, sondern durch Orte und Momente, die uns den Atem rauben, bemerkbar macht, sind Vergänglichkeit und Verwandlung zentrale Aspekte der Kunst von Christo und Jeanne-Claude. Denn die ausgeführten Installationen bleiben oft nur wenige Wochen erlebbar. Sie schaffen einmalige Bilder im urbanen Umfeld oder ländlichen Raum, die verändern, was schon existiert, nun aber neu wahrgenommen wird. Dabei ist es Christo und Jeanne-Claude immer wichtig gewesen, die Landschaft oder Architektur nach Beendigung des

**Wrapped Bicycle on Luggage Rack**  
Verhülltes Fahrrad auf Dachgepäckträger  
1962  
Polyethylen, Fahrrad, Schnur, Spanngurt und Dachgepäckträger  
150 x 130 x 45 cm  
Sammlung Würth, Inv. 11221  
Foto: Ivan Baschang



**Wrapped Floors and Stairways and Covered Windows** (Project for Museum Würth, Künzelsau, Germany)  
Verhüllte Fußböden und Treppen und bedeckte Fenster (Projekt für das Museum Würth, Künzelsau, Deutschland)  
1994  
Zeichnung in zwei Teilen  
38 x 165 cm  
und 106,6 x 165 cm  
Sammlung Würth,  
Inv. 2595  
Foto: Wolfgang Volz

Projektes wieder in ihren Ursprungszustand zu versetzen. Was bleibt, sind Zeichnungen, Collagen, Modelle, Fotos und Filme, um das Erlebnis auch weiterhin lebendig zu vermitteln. Zudem wurden durch den Verkauf der von Christo angefertigten vorbereitenden Zeichnungen, Collagen und Druckgrafiken alle Projekte finanziert, was dem Künstlerpaar die Unabhängigkeit und Freiheit in der Umsetzung garantierte. Mit dem Verfremden von Gegenständen begann Christo 1958 in Paris. Er verpackte Dosen und Flaschen, baute erste Installationen mit Fässern und verließ Alltagsgegenständen vom Kinderwagen über Magazinstapel bis hin zum Fahrrad und Motorrad eine neue Präsenz, indem er sie in skulpturale Objekte verwandelte.



**Wrapped Oil Barrels**  
Verhüllte Ölfässer  
1958–59  
Stoff, Lack, Stahlrohr  
und acht Fässer,  
vier verhüllte Fässer:  
60 x 37 cm, 60 x 37 cm,  
63 x 36 cm, 59,5 x 38,5 cm,  
vier unverhüllte Fässer:  
63 x 36,5 cm, 64 x 37,5 cm,  
65 x 37 cm, 64 x 37,5 cm,  
Sammlung Würth, Inv. 5992  
Foto: Eva-Inkeri



Reinhold Würth mit Christo und Jeanne-Claude im Januar 1995 während der Installation *Wrapped Floors and Stairways and Covered Windows* im Museum Würth in Künzelsau  
Foto: Roland Bauer

Titel / Title  
**Wrapped Floors and Stairways and Covered Windows**, Museum Würth, 1994–95 (Detail)  
Foto: Wolfgang Volz

Von diesen frühen Anfängen bis zum letzten realisierten Projekt, dem *L'Arc de Triomphe*, erzählt die Ausstellung im Museum Würth. Sie generiert sich aus dem Bestand der Sammlung Würth, die mit mittlerweile rund 130 originalen Werken aus sechs Jahrzehnten eines der größten Konvolute mit Arbeiten von Christo und Jeanne-Claude weltweit besitzt, auch dank einer sehr persönlichen Beziehung zwischen dem Sammler Reinhold Würth und dem Künstlerpaar.

**MUSEUM WÜRTH**  
Reinhold-Würth-Straße 15  
74653 Künzelsau-Gaisbach  
T +49 7940 15-2200  
museum@wuerth.com  
www.kunst.wuerth.com

ÖFFNUNGSZEITEN  
OPENING HOURS

täglich 11–18 Uhr  
25./26. Dez. und 1. Jan. 12–17 Uhr,  
24. und 31. Dez. geschlossen  
Eintritt frei / Barrierefreier Zugang  
daily 11 a.m. – 6 p.m.  
Dec. 25/26 and Jan. 1 12 noon–5 p.m.,  
closed Dec. 24 and 31  
Free admission / Disabled access

FÜHRUNGEN  
GUIDED TOURS

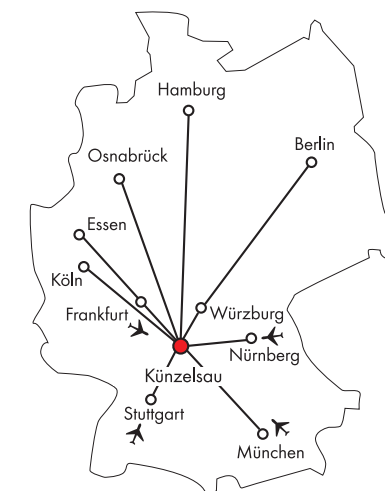
Führungen für Gruppen nach Vereinbarung. Wir bitten um Verständnis, dass Führungen durch Externe nicht möglich sind.  
Guided tours are welcome by appointment. We ask for your understanding that guided tours with external guides are not possible.

T +49 791 946 72 14  
museum@wuerth.com

Öffentliche Führungen  
6 EUR pro Person  
Sonntags an nachstehenden Terminen,  
jeweils um 15:30 Uhr  
2024: 24.11.  
2025: 2.2., 30.3., 27.4., 18.5.,  
29.6., 3.8., 5.10., 23.11.

Öffentliche Familienführungen für Großeltern, Eltern und Kinder  
Dauer 60 Minuten, 12 Euro pro Familie (bis zu 5 Personen) mit Kindern (bis 12 Jahre)  
Samstags an nachstehenden Terminen,  
jeweils um 15 Uhr  
2025: 8.3., 27.9.

Weitere Infos und Veranstaltungen siehe auch unter [www.kunst.wuerth.com](http://www.kunst.wuerth.com)  
For more information and events, see [www.kunst.wuerth.com](http://www.kunst.wuerth.com)



Mehr Informationen zur Berechnungsmethodik zur Kompensation und dem gewählten Goldstandard-Klimaschutzprojekt finden Sie unter [klima-druck.de/ID](http://klima-druck.de/ID).

Alle Aktivitäten des Museum Würth sind Projekte der Adolf Würth GmbH & Co. KG. All activities of Museum Würth are projects by Adolf Würth GmbH & Co. KG.

